

# Moulin Express

Le journal d'information de la communauté de Lawrenceville



Février 2025 Vol.19, n° 8

## INSCRIPTION SCOLAIRE 2025-2026

Préscolaire et primaire

Du 3 au 14 février

Secondaire

Du 24 au 28 février

[cssds.gouv.qc.ca/inscriptions](https://cssds.gouv.qc.ca/inscriptions)

Centre  
des services scolaire  
des Laurentides  
Québec

## École Saint-Laurent

Du 3 au 14 février 2025

### Inscription à notre école primaire

L'école Saint-Laurent est une école accueillant une trentaine d'élèves, du préscolaire à la 6<sup>e</sup> année et qui valorise l'enseignement en multi-niveaux. Bien enracinée dans le village de Lawrenceville, les élèves ont accès à des milieux naturels riches pour faire de l'apprentissage en nature. C'est dans une ambiance presque familiale que la vie se déroule à l'école Saint-Laurent. Les projets élaborés visent notamment le développement de la créativité, du

sentiment d'appartenance et de l'autonomie de l'élève. Un personnel engagé! Une école dynamique impliquée dans sa communauté! Pour les familles qui en ont besoin, un service de surveillance est offert en partenariat avec la municipalité les matins et soirs.

Pour plus d'informations :

- visitez le <https://stlaurent.cssds.gouv.qc.ca/>,
- appelez au 819-746-2019, poste 16600 ou
- écrivez à la secrétaire Mme Maryline Ouellette au

[Marilyne.Ouellette@cssds.gouv.qc.ca](mailto:Marilyne.Ouellette@cssds.gouv.qc.ca) .

## Départ du Magasin général

À compter du mardi 11 février 2025 à 17h30

### Club de Course

Rejoignez « *Souvent* », notre Club de Course à Lawrenceville!  
Envie de bouger, de respirer l'air frais et de rencontrer des gens?  
Venez courir avec nous!

➔ Point de rencontre: Magasin Général de Lawrenceville

➔ Quand: Tous les mardis à 17h30

➔ Distance: 5 km à un rythme de conversation – parfait pour tous les niveaux!

Cette initiative vient d'un nouveau Lawrencevillois qui souhaite rassembler la communauté autour d'une activité saine et conviviale. Que vous soyez débutant ou coureur expérimenté, tout le monde est le bienvenu. Pas de pression, juste du plaisir et de la bonne compagnie! On vous attend!

## Souvent Club de course

RENDEZ-VOUS MARDIS 17H30 AU  
MAGASIN GÉNÉRAL DE LAWRENCEVILLE,  
1490 RUE PRINCIPALE

*Rythme de course de conversation – 5km*

### Dans ce numéro

Vie scolaire .....	2, 6
Mot du maire .....	3
En direct du conseil .....	4
Chronique .....	5
Du côté des enfants .....	7
Vie communautaire .....	8
Prévisions budgétaires ...	9
Avis publics .....	10

### Au parc Oasis

Mercredi 19 février 2025 de 16h30 à 18h30

### Soirée du yéti

Les élèves et le personnel de notre école vous invitent à la soirée du Yéti pour profiter de l'hiver en bougeant, réfléchissant et vous amusant.

Affiche de l'activité en page 2.

Bonne Saint-Valentin



## L'ÉCOLE ST-LAURENT VOUS INVITE À LA

# SOIRÉE DU YÉTI

**Quand?**

Le mercredi 19  
février

**Où?**

Derrière l'hôtel de ville  
de Lawrenceville, au  
parc Oasis

**À quelle  
heure?**

Enfilez vos  
vêtements  
d'hiver et venez  
nous rejoindre  
entre 16h30 et  
18h30.

**Qui?**

**Ouvert à tous!**

Parents, élèves,  
famille, amis, gens  
de la  
communauté. Plus  
on est de fous, plus  
on rit!

**Qu'est-ce que  
c'est?**

Plusieurs activités  
pour vous faire  
bouger, réfléchir et  
surtout, pour vous  
amuser en  
compagnie des  
membres de  
l'école.

Les élèves feront  
un petit **concert  
de musique** à  
18h00.



Collations et  
soupe  
réconfortante au  
**menu!**





## Mot du maire

Derek Grilli

Bonjour,

Des citoyens présents lors de la séance du conseil ont demandé quelques précisions au sujet des dettes à rembourser. Plusieurs de vos questions aux sujets des coûts des services sont expliquées plus bas dans un tableau qui touche notre taux de taxation, mais c'est avec la lettre incluse avec votre compte de taxe que vous allez retrouver beaucoup plus d'information à ce sujet. Je vous donnerai plus de précisions dans le prochain mot du maire au sujet des prêts que nous devons rembourser et le nombre d'années qu'il nous reste avant d'avoir terminé de payer ces dettes.

Malheureusement, il y a des personnes qui se sont amusées à arracher nos pancartes d'adresses pour les services d'urgence et les lancer dans la rivière. Je vous invite à contacter la Sûreté du Québec ou la municipalité si vous avez de l'information à ce sujet ou si vous voyez d'autres gens agir de la sorte. Évidemment, il y aura des frais associés à la récupération et au remplacement de ces panneaux d'urgence.

J'ai rencontré l'entrepreneur pour les travaux à l'église le 28 janvier. Le chantier devrait débuter vers le 10 février alors je vous invite à déplacer vos biens qui se retrouvent dans la salle communautaire ou dans l'église. Si vous avez besoin de l'aide de la municipalité, il faudra nous aviser rapidement sinon les matériaux abandonnés risquent de se retrouver à la poubelle.

J'ai également rencontré un représentant de Climanova au sujet de l'installation de thermopompes et ainsi diminuer l'usage d'huile de chauffage dans l'église.

À titre d'information, Awassos occupe toujours notre usine mais au moins on reçoit l'argent pour le loyer depuis le 9 décembre. Nous sommes toujours en négociation avec un locataire potentiel et j'ai même rencontré des représentants d'une entreprise intéressée possiblement pour l'achat de la bâtisse. Ce dossier est une priorité pour le conseil.

Le conseil tient absolument à diminuer vos taxes en 2026 alors nous allons agir en conséquence mais nous devons aussi bâtir quelques réserves alors ça ne sera pas facile.

Je fais appel encore à la population au sujet du comité des loisirs. Nous sommes toujours à la recherche de bénévoles pour former le comité en question. Si ça vous intéresse, svp communiquer avec la municipalité. Nous allons organiser une rencontre prochainement dans l'espoir de redémarrer ce service.

TAXATION 2024 - 2025			
QUOTES-PARTS	2024	2025	
MRC	59 064,00	59 547,00	
INCENDIE	67 450,00	72 881,26	
TRANS-APPEL	3 400,00	4 300,00	
SÛRETÉ DU QUEBEC	52 100,00	53 094,00	
DÉNEIGEMENT	97 500,00	107 000,00	
COLLECTES	40 000,00	48 275,00	
LOISIRS VALCOURT	15 681,00	16 771,31	
<b>AUGMENTATION</b>	<b>335 195,00</b>	<b>361 868,57</b>	<b>26 673,57</b>
EAU POTABLE	225	248	Prix par porte pour le service
EGOUTS	150	165	Prix par porte pour le service
MAT. RÉSIDUELLES	150	170	Prix par porte pour le service
MAT. ORGANIQUES	90	100	Prix par porte pour le service
INSTALL. SEPTIQUE	113	125	Prix par porte pour le service
DETTE EAU	22,99	34,39	Prix par porte pour le service
DETTE ÉGOUT	74,38	75,92	Prix par porte pour le service
DETTE VOIRIE / DAND	145,77	160,35	Prix par porte pour le service
<b>AUGMENTATION</b>	<b>971,14</b>	<b>1078,66</b>	<b>107,52</b>
DETTE VOIRIE/243	0,0327	0,036	RFU /\$100.00



Le conseil municipal vous rappelle que les procès-verbaux des séances du conseil sont disponibles en ligne sur le site du village au [www.lawrenceville.ca](http://www.lawrenceville.ca).

Nous profiterons de cette chronique pour vous informer des décisions prises par le conseil municipal qui touchent le développement ou la vie communautaire, ou qui sont annonciatrices des événements à venir.

## À la séance ordinaire du 16 décembre 2024 :

- Les membres du conseil ont tous déposés leur déclaration d'intérêt pécuniaire;
- Le calendrier officiel des séances ordinaires a été adopté avec amendement;
- Le règlement numéro 2024-358 régissant les règles de régie interne sur la tenue des séances du conseil a été adopté;
- Il y a eu un avis de motion pour le règlement numéro 2025-359 établissant la taxation et la tarification pour les services de la municipalité de Lawrenceville pour l'exercice financier 2025;
- Il y a eu renouvellement d'ententes :
  - Entente intermunicipale en matière d'urbanisme et de géomatique 2025 de la MRC du Val-Saint-François;
  - Accompagnement 2025 en sécurité civile;
  - Entente de services aux personnes sinistrées – Croix Rouge;
  - Entente de service de transport adapté – Trans-Appel;
  - Nuvac Éco Sciences Inc.
- Les budgets de la MRC et de la Régie des Incendies de Valcourt ont été adoptés;

- Renouvellement d'un bail à l'usine;
- La Municipalité a accepté de verser une aide financière de 175\$ à l'école pour leur déjeuner de Noël;
- La Municipalité a autorisé l'achat de caméras de sécurité pour le bureau municipal ainsi qu'un enregistreur pour les séances du conseil.

## À la séance ordinaire du 13 janvier 2025 :

- Les membres du conseil ont adopté le règlement numéro 2025-359 établissant la taxation et la tarification pour les services de la municipalité de Lawrenceville pour l'exercice financier 2025;
- Les membres du conseil ont pris position concernant les modifications prévues à l'encadrement des matières résiduelles fertilisantes (MRF) au Québec;
- Les membres du conseil ont mandaté la S.P.A. des Cantons pour l'application du règlement provincial concernant les chiens;
- Le contrat du projet centre communautaire à l'église a été octroyé à *Construction Alain Morin Inc.* au montant de 745 664,00 \$ (taxes en sus);
- Un droit de passage sur la rue Yamaska a été octroyé aux motoneigistes du corridor permanent;
- Le conseil a autorisé une aide financière pour le centre d'action bénévole Valcourt et région au montant de 2 670\$.

## À la séance ordinaire du 3 février 2025 :

- Le règlement distinct no. 2024-351-2 a été adopté pour modifier le règlement de zonage no. 2008-263 et ses amendements. Puisque

la municipalité a reçu le nombre de demandes valides requis en vue d'un scrutin référendaire, le conseil a fixé au 04 mars 2025 la Tenue du registre (voir avis public dans les pages qui suivent pour les détails);

- Le conseil a adopté les modalités des mandats des membres du CCU, en plus d'officialiser la nomination de la président madame Majella René;
- Un avis de motion a été donné pour le règlement no. 2025-361 décrétant un emprunt pour pourvoir aux frais de refinancement du règlement d'emprunt no. 2018-137.

## Disposition de la neige

Chers citoyens,

Nous vous rappelons qu'il n'est pas permis de déplacer la neige de votre terrain dans les fossés, sur le bord de la route ou directement dans le chemin. Cette mesure est en place pour garantir la sécurité de tous et assurer que l'eau puisse s'écouler correctement pendant la fonte des neiges.

Lorsque la neige est déposée dans ces zones, elle peut obstruer les fossés et empêcher l'eau de s'écouler comme il se doit, ce qui pourrait causer des problèmes de drainage ou même des inondations. En plus, cela rend le travail des équipes de déneigement plus difficile et peut rendre les routes dangereuses.

Nous vous demandons de bien vouloir respecter cette règle pour le bien-être de toute la communauté et pour garantir des routes sécuritaires et un bon écoulement des eaux pendant l'hiver.

Merci de votre compréhension et de votre coopération !

Bien à vous,

*Danny Muller*

Contremaître des travaux publics



## La loi du plus riche est toujours la meilleure

J'ai un peu le tournis. Je vous rassure tout de suite, ce n'est pas d'avoir trop bu. Non, j'ai connu une période des Fêtes on ne peut plus sage. Elle n'a pas été ennuyeuse pour autant. Non, c'est plutôt un amalgame de circonstances qui a fait qu'une relative sobriété a eu « bien meilleur goût » ! Nous n'avons pas connu, comme par le passé, d'évènement majeur regroupant un maximum d'invités, mais des rencontres en petit nombre étalées dans le temps. Rencontres à ambiance plus feutrée, plus intimiste aussi. Signe des temps ou inévitable retombée de notre vieillissement ?

Quoiqu'il en soit, j'ai le tournis, de ce genre de tournis dont vous n'arrivez pas à vous débarrasser. Un tournis que je qualifierais d'existentiel. Je suis un enfant de la *Révolution tranquille*, cet épisode de l'histoire québécoise qui remonte au début des années soixante lors de laquelle nous nous sommes sortis d'une dormance tant politique qu'économique, éducative et culturelle. Il n'est pas si loin ce bouleversement dont sont notamment issus l'assurance maladie, le ministère de l'Éducation, la gratuité scolaire jusqu'à la fin du collégial, les maternelles 4 ans, les polyvalentes, les CÉGEPs, l'Université du Québec, etc. Ce réveil sociopolitique a été doublé d'une forme d'éveil socioculturel à l'intérieur duquel les Québécois francophones se reconnaissent talents, pouvoirs et capacités dont on aurait dit qu'ils avaient douté jusqu'alors. Notre particularité française, notre esprit de famille, notre solidarité, notre sens de l'entraide et du partage étaient soudainement perçus comme des signes de résilience plutôt que de faiblesse. Nous reconnaissons le

mérite qui était nôtre devant ce que notre petite collectivité était parvenue à accomplir en si peu de temps et sans turbulences démesurées.

Difficile de ne pas vivre une forme de deuil devant les transformations tant économiques que sociales et culturelles que traverse aujourd'hui le Québec. Simple nostalgie d'une époque révolue ou constat d'un réel arrêt sur image ? Le temps qu'émerge une nouvelle dynamique « nationale » ? Le temps que s'installe un vivre ensemble intégrant les promesses aussi bien que les contraintes associées à ce qu'il est convenu d'appeler la révolution des technologies des communications ? Le Monde change ! Un nouvel équilibre des rapports humains est en voie de se construire qui ébranle les « colonnes du temple » que plus ou moins consciemment, ou naïvement, on croyait immuables.

Les empires se remodelent, les rapports de force se déplacent sur l'échiquier mondial. Les valeurs de la *Révolution tranquille* sont mises à mal. Il y a déjà moins d'irréductibles Québécois, ou peut-être sont-ils tout simplement moins irréductibles devant l'universalisation des valeurs culturelles, une universalisation notamment poussée par le rouleau compresseur et niveleur d'une culture dominante, l'américaine, aux moyens démesurés tant sur le plan financier que technologique.

Il n'est pas facile de voir s'étioler une culture, la nôtre, qui avait mis tant de temps, d'espoir et d'énergie à s'épanouir et dont une vaste mouvance idéologique, technologique et politique ébranle maintenant le socle. Un président autoritaire aux penchants totalitaires évidents vient d'être élu aux États-Unis, pays pourtant porteur emblématique des valeurs démocratiques. On pourrait

croire qu'il a emprunté à Poutine son entrée en scène protocolaire. C'est après la lente ouverture de deux grandes portes derrière lesquelles il faisait le piquet qu'il s'est majestueusement avancé pour enfileur un long corridor bordé de sa garde d'honneur en costume de circonstance. À croire qu'il en rêvait depuis son premier mandat ! Après le salut hitlérien d'Elon Musk, il y a lieu de se poser des questions sur les modèles qui ont marqué l'imaginaire de l'un comme de l'autre.

À chaque génération, ses défis. Je ne vivrai pas assez vieux pour connaître ce que sera le vivre ensemble de demain. Et je suis déjà trop vieux pour disposer de cette énergie et de cette confiance qui alimentent l'espoir de la jeunesse. Mais comme nous l'avons fait, les générations à venir trouveront bien leur voie. Fortes de la croissance exponentielle de toutes les voies et possibilités qui s'offrent à elles, elles devraient bien finir par trouver !

Chaque matin, je cherche la façon d'échapper à ce malaise qui me guette et me nargue. Depuis quelques semaines, la météo me vient en aide. Je ne compte plus les matins où le soleil à son réveil m'aura gratifié d'un ciel si rougeoyant et embrasé qu'il me fait complètement oublier aussi bien l'élection de Trump que les rigueurs de l'hiver et les changements climatiques. À peine quelques heures plus tard, ce sont les nuances de ton de la blanche enveloppe neigeuse qui m'hypnotisent. D'une congère à l'autre, s'entrelacent des courbes et des plats qui tantôt empruntent au soleil son éblouissante lumière, tantôt s'en cachent pour voler au ciel des pigments de son bleu. Je suis alors envahi d'une paix intérieure qui me fait oublier toutes les misères du monde.

## Nouvelles de notre école

Voilà un bon moment qu'on ne vous a pas donné de nouvelles de l'école! L'année 2025 est lancée, les élèves ont une belle année devant eux : projets, sorties et plaisir en vue.



Revenons tout d'abord à décembre 2024. Spécialement pour cette dernière lancée avant le congé, les élèves ont été gâtés grâce au calendrier de l'Avent spécialement concocté pour eux : lait au chocolat, décoration de biscuits, construction

de mini bonhommes de neige, conception de forts dans la neige, danse et bien plus encore.

Les élèves de l'école St-Laurent ont eu la chance de déjeuner ensemble lors de la dernière journée d'école avant le congé de Noël. Autour d'une grande table, de bonnes crêpes ont été dégustées. Merci aux conseillers de la municipalité qui ont été d'une grande aide pour la cuisson des crêpes ainsi que pour la vaisselle.

En janvier 2025, nous étions bien contents de retrouver chaque enfant. Les élèves du préscolaire ont créé une couronne et ont porté un toast (avec des coupes de jus de pomme) à la nouvelle année. Les jours de janvier ont été garnis de neige, ce qui a laissé place à de nombreuses constructions sur la cour de l'école. De plus, les élèves ont récemment fabriqué des mangeoires à oiseaux lors de notre première sortie en forêt de la nouvelle année. Ouffe! Pas facile de marcher dans toute cette neige! Les raquettes ont été très utiles avec toute cette nouvelle neige. Une autre belle occasion de mettre de l'avant le programme éco-plein-air en allant faire des promenades en

raquettes dans le cadre du cours d'éducation physique avec tous les niveaux.

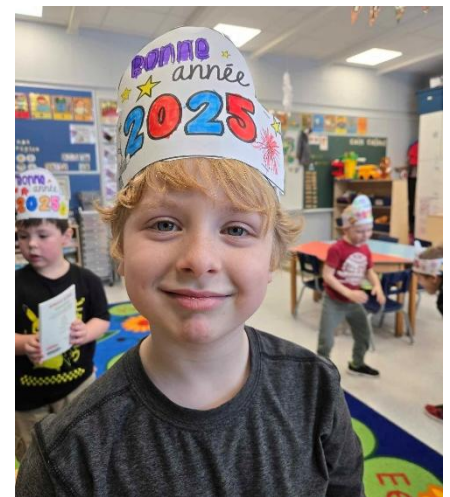
Du côté des grands, ils ont récemment fait l'expérience d'aller jouer un match de basketball à l'école de la Chanterelle à Valcourt. Les élèves ont fait preuve de persévérance et ils ont surtout eu bien du plaisir. Bravo les élèves! Nous sommes fiers de vous!

Pour février, nous lançons l'invitation à tous les membres de la communauté à notre événement du Yéti qui aura lieu le mercredi 19 février de 16h30 à 18h30 au parc Oasis. Ce sera l'occasion idéale pour se réunir, jaser et s'amuser. Les élèves feront un petit concert et ils vont préparer une soupe réconfortante à déguster. On vous attend en grand nombre.

Bon mois de février et on se dit à la prochaine!

*Marie-Joël Demers*

Enseignante de maternelle 4 et 5 ans



## Agenda

7 février journée pédagogique  
1 février journée pédagogique  
-10 mars relâche scolaire

## École St-Laurent

Tél : 819-746-2019, poste 16600.



## Du côté des enfants

Caroline Beaupré, enseignante

### Fort de neige

Elle attend. Regarde l'heure. Se tortille un peu. Change de place. Se lève au beau milieu de l'histoire pour vérifier les aiguilles de l'horloge. La petite trotteuse trotte. Et trotte aussi dans sa tête à elle. Insistante. « Il est quelle heure? » La question s'impose ferme et fort. Coupe l'histoire en deux. Une histoire de terrier et de renard.

Elle, elle pense à son fort. C'est lui qu'elle voudrait rejoindre... comme un renard qui creuse encore et encore. Toute son attention et son cœur d'enfant sont tournés vers lui... comme pour passer du dedans vers le dehors. Percer les murs et s'enfuir. Rejoindre son trésor. Sa possession. Sa capacité à créer.

Des premiers flocons tombés. Tapis de neige parsemé des dernières feuilles. Quand on a râclé la toute dernière couche de neige. Au début, il est tout petit. On en devine à peine le contour. Petit tracé au sol qui révèle à peine toute la splendeur de ses aspirations. Jeu d'enfant qui trace les limites de sa propriété. Ce qu'on a bâti nous appartient. Donner forme à un plan imaginé.

Puis, la neige tombée encore et encore. À tous les jours, un peu plus de cette matière première inespérée.

On n'aura plus besoin de se disputer la dernière parcelle. C'est l'abondance comme dans les cours d'école d'avant.

Elle s'est constituée une petite équipe de « charpentiers ». Chacun son rôle. Définis à la hauteur des capacités. Petits qui exécutent les ordres des plus grands. « Mets-en plus un peu ici. » Hiérarchie de cour d'école. Nature humaine.

Et doucement le fort qui s'élève au rythme lent des récréations. Il devient chaque jour plus beau... même sous nos yeux à nous. Ici une porte, par-là un banc. On ajoute les chambres et les lits... un pour chacun. Primauté de l'équité. Et pour peu qu'ils rêvent grand, on ajoutera une galerie.

Elle, elle poursuit sa tâche. Sans relâche. Jours après jours, elle lisse les murs, les peaufine. Sa mitaine est une truelle. Agenouillée au milieu de l'abondance, elle, la sculptrice de marbre blanc se relève soudain pour en prendre toute la mesure. Elle embrasse l'ouvrage de son grand regard d'enfant. Créatrice d'œuvre éphémère. Ça lui fait du bien. Elle se sent capable. Maîtrise son art. Bâtir, créer, fabriquer... premiers pouvoirs de l'enfant sur la vie.



### BONNE FÊTE

#### Février

- 1 Jean-Christophe Héroux
- 2 Réjean Dubois
- 3 Josée Morissette
- 7 Mégan Massé
- 8 Pierre-Emmanuel Tessier
- 14 Sylvie Lachance
- 16 Lucie Proulx
- 18 Lily Tessier
- 19 Gabriel Brien
- 19 Jordan Cleary
- 27 Francine Boisvert

#### Date de tombée

Pour une parution dans le Moulin Express envoyez vos articles au [reception@lawrenceville.ca](mailto:reception@lawrenceville.ca) à l'attention du Moulin Express.

Pour mars 2025 les informations devront être reçues avant le *Jeudi 27 février 2025*

#### Collaborateurs et artisans du Moulin Express

#### Collecte des informations et mise en page

Dominique Millette

#### Révision

Manon Declos

#### Collaborateurs réguliers

#### Mot du maire

Derek Grilli

#### Nouvelles de l'école

Marie-Joël Demers

#### Communiqués de la municipalité

Ann-René Coulombe, dg

#### Nouvelles de la FADOQ

Mario Boutin

#### Chroniqueur

Michel Carbonneau



# Vie communautaire

Vivre ensemble

## Club FADOQ La Fraternité



### Recherchés pour le CA

Avis aux intéressés (es), le Club FADOQ La Fraternité de Lawrenceville aura besoin de personnes qui veulent s'impliquer à la suite de deux démissions durant l'année et aux départs qui, soit suite à la maladie ou pour cause de déménagement, suivront lors de l'assemblée générale qui se tiendra fin avril ou début mai. Les personnes intéressées peuvent communiquer avec

Diane Arès au 450-535-6710 ou Madeleine Bonneau 450-535-6303

Merci de l'intérêt que vous porterez à ce message.

Madeleine Bonneau

## Vie paroissiale

### Dons pour l'entretien du cimetière

Vous pouvez faire un don spécifiquement pour l'entretien du cimetière de Lawrenceville.

Vous obtiendrez un reçu pour vos impôts en envoyant votre contribution à la Fabrique Ste-Famille 800 Rue St-Joseph, Valcourt, QC JOE 2L0 et en libellant votre chèque au « **Cimetière de Lawrenceville** ».



### Devenir membre de la CIEL

Vous désirez soutenir des initiatives locales, encourager l'entrepreneuriat, vous impliquer dans des activités comme Lawmuse-Gueule et sauvegarder un immeuble patrimonial ? Vous pouvez faire tout cela en devenant membre de notre coopérative de solidarité, la CIEL (Coopérative d'Initiatives et d'Entrepreneuriat de Lawrenceville). Les parts sociales coûtent 100\$. On peut se les procurer auprès de *Pierre-Emmanuel Tessier* Tél : 819-342-9502



### Campagne annuelle des œuvres charitables des Chevaliers de Colomb

Les billets sont en vente dès maintenant. 200 000\$ en prix à gagner. (1 livret de 6 billets à 10\$) Pour chaque livret vendu par le Conseil 3207 Valcourt, 6\$ restent ici pour notre communauté (Canton de Valcourt, Lawrenceville, Racine, Sainte-Anne-de-la-Rochelle et Valcourt). En vente maintenant; date du tirage le 4 avril 2025.

Pour nous joindre

Bureau municipal  
2100, rue Dandenault  
Lawrenceville

Tél. : 450-535-6398

Télé : 450-535-6537

Site web : [www.lawrenceville.ca](http://www.lawrenceville.ca)

Courriel :

[reception@lawrenceville.ca](mailto:reception@lawrenceville.ca)

Heures d'ouverture :

Mardi : 8h à 16h

Jeudi : 8h à 16h

Les lundis et mercredis sur rendez-vous seulement.

L'inspectrice municipale est présente les mardis et jeudis.

### Pour toute urgence

Au niveau de l'aqueduc, égout ou voirie, appelez au bureau municipal au 450-535-6398.

En dehors des heures de bureau, composer le 819-560-2028 pour rejoindre le responsable.

### Bacs de récupération

- PILES (batteries)
- CARTOUCHES D'ENCRE
- VÊTEMENTS (Récupex)
- LAMPES FLUOCOMPACTES
- PEINTURE, HUILE USÉE
- STYROMOUSSE

Ces bacs sont accessibles au bureau municipal au 2100 Dandenault

### Salles de réception ou de réunion

Centre multifonctionnel (ancienne église)

Au sous-sol : salle avec cuisinette pour des groupes de 125 personnes. Salle de l'église avec 16 tables rondes de 8 personnes et 150 chaises.

Disponibles pour location

Chaises bois: 4/1\$, Tables bois: 1\$

Informations : 450-535-6398

Sureté du Québec

**310-4141**

sans indicatif régional

Activité	Date	Responsables
<b>Viactive</b>	Lundis et mercredis 9h à 10h À compter du 13 janvier 2025	Diane Arès 450-535-6710 Estelle Grenier 450-535-6607
<b>Jeux du jeudi</b>	Jeudis à 13h À compter du 16 janvier	Diane Arès 450-535-6710
Ces activités ont lieu au centre communautaire jusqu'au début des travaux à l'église. Possibilité d'un nouveau local pour la durée des travaux, les responsables vous communiqueront l'information lorsqu'elle sera disponible.		





# Prévisions budgétaires 2025

Municipalité de Lawrenceville

## ADOPTION DU BUDGET DE L'EXERCICE 2025

La municipalité de Lawrenceville a adopté les prévisions budgétaires à la séance extraordinaire du conseil tenue le lundi 16 décembre 2024, telles qu'ici présentées pour l'exercice 2025 :

<b>REVENUS</b>	Taxes	Valeur foncière	502 535,00
		Autre base	379 619,00
	Compensations		234 300,00
	Imposition de droits		27 400,00
	Amendes et pénalités		1 000,00
	Intérêts		26 000,00
	Transferts – Subventions		1 106 717,00
			<b>TOTAL : 2 277 571\$</b>
<b>DÉPENSES</b>	Administration	Conseil Municipal	65 774,00
		Fonctionnement	294 711,00
	Sécurité Publique		131 897,00
	Transport		395 347,00
	Hygiène du milieu		269 058,00
	Santé et bien-être		2 800,00
	Aménagement, urb. et dév.		91 216,00
	Loisirs et culture		79 495,00
	Centre communautaire		833 500,00
	Frais de financement		113 773,00
			<b>TOTAL : 2 277 571\$</b>

## ADOPTION DU PLAN TRIENNAL D'IMMOBILISATION (PTI) POUR LES EXERCICES 2025, 2026 ET 2027

La municipalité de Lawrenceville a adopté le plan triennal d'immobilisation à la séance extraordinaire du conseil tenue le lundi 16 décembre 2024, pour les exercices 2025, 2026 et 2027 tel qu'ici présenté :

Exercice	Projet	Montant (\$)	Financement
<b>2025</b>	Centre communautaire	833 500,00	PRACIM
			FRR – VOLET 2
			TECQ 2024-2028
			FRR – VOLET 4
	Station d'épuration	42 000,00	TECQ 2024-2028
	Asphalte à réparer	14 000,00	PAVL
	Ponceaux prioritaires	22 000,00	PAVL
	Plan gestion des actifs – eau (PGA)	55 000,00	TECQ 2024-2028
<b>2026</b>	Loc. et réparation boîtes de service	9 000,00	PAVL
	Rechargement, fossés, nivelage	45 000,00	PAVL
	Ponceaux prioritaires	22 000,00	TECQ 2024-2028
<b>2027</b>	Asphalte à réparer	12 000,00	PPA
	Ponceaux prioritaires	22 000,00	TECQ2024-2028
	Échantillonneur – Eaux usées	8 500,00	PAVL
	Rechargement, fossés, nivelage	45 000,00	PAVL



PROVINCE DE QUÉBEC  
M.R.C. DU VAL ST-FRANÇOIS  
MUNICIPALITÉ DE LAWRENCEVILLE

## AVIS PUBLIC

### CALENDRIER DES SÉANCES ORDINAIRES 2025

EST PAR LA PRÉSENTE DONNÉ, par la soussignée madame Ann-Renée Coulombe, directrice générale et greffière-trésorière, QUE :

Conformément à l'article 148 du Code municipal du Québec, les membres du Conseil ont adopté, à la session régulière du 16 décembre 2024 par résolution, le calendrier révisé des séances ordinaires du conseil municipal qui entrera en vigueur le 1<sup>er</sup> janvier 2025.

Ladite résolution établit le calendrier des séances ordinaires qui se tiendront à 19h30 :

Le lundi 13 janvier	Le lundi 03 février	Le lundi 03 mars
Le lundi 07 avril	Le lundi 05 mai	Le lundi 02 juin
Le lundi 07 juillet	Le lundi 18 août	Le lundi 08 septembre
Le <b>mercredi</b> 1 octobre	Le lundi 10 novembre	Le lundi 01 décembre

Toute personne intéressée à prendre connaissance de ladite résolution peut le faire, en s'adressant au bureau municipal, aux jours et heures d'ouverture.

Donné à Lawrenceville ce dix-septième jour du mois de décembre deux mille vingt-quatre.

Ann-Renée Coulombe DMA  
Directrice générale,  
Greffière et trésorière

## AVIS PUBLIC

### AVIS PUBLIC EST DONNÉ DE CE QUI SUIT :

Que lors de la séance tenue le 16 décembre 2024, le conseil de la municipalité de Lawrenceville, a adopté le « règlement numéro 2024-358 régissant les règles de régie interne sur la tenue des séances du conseil ».

Ce règlement a pour but d'établir le fonctionnement des séances ordinaires et extraordinaires du conseil municipal de Lawrenceville, et d'établir les règles propres à l'ordre et au décorum de celles-ci ainsi qu'aux périodes de questions;

Toute personne intéressée à prendre connaissance dudit règlement peut le faire, en s'adressant au bureau municipal, aux jours et heures d'ouverture.

Donné à Lawrenceville ce 17<sup>e</sup> jour du mois de décembre 2024.

Ann-Renée Coulombe DMA  
Directrice générale,  
Greffière et trésorière



PROVINCE DE QUÉBEC  
M.R.C. DU VAL ST-FRANÇOIS  
MUNICIPALITÉ DE LAWRENCEVILLE

## AVIS PUBLIC D'ENREGISTREMENT

**ADRESSÉ AUX PERSONNES HABLES À VOTER AYANT LE DROIT D'ÊTRE INSCRITES SUR LA LISTE RÉFÉRENDATAIRE DES SECTEURS CORRESPONDANT AUX ZONES IND-2, R-1 ET R-13**

AVIS PUBLIC EST DONNÉ DE CE QUI SUIT :

**QUE** lors de la séance du conseil tenue le 03 février 2025, le conseil a adopté le Règlement distinct numéro 2024-351-2 visant à modifier le règlement de zonage numéro 2008-263 et ses amendements dans le but de créer la zone IND-5 à même une partie des zones IND-2 et R-1 ;

**QUE** les personnes habiles à voter ayant le droit d'être inscrites sur la liste référendaire de l'un des secteurs peuvent demander que ce règlement fasse l'objet d'un scrutin référendaire en inscrivant leurs noms, adresse, qualité, appuyée de leur signature dans le registre ouvert à cette fin ;

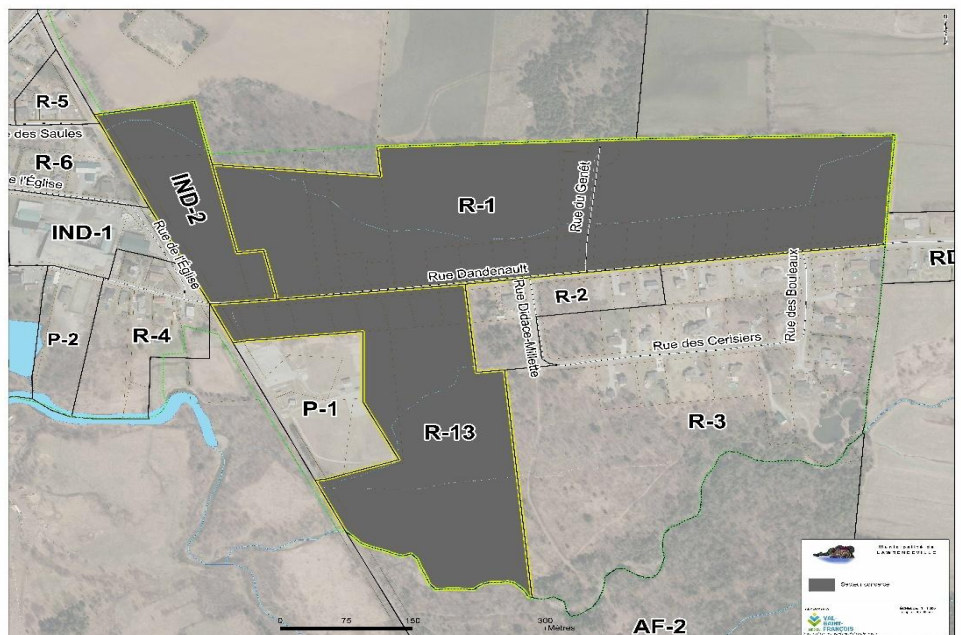
**QUE** le registre sera accessible de 9h00 à 19h00, le 04 mars 2025 au bureau de la municipalité situé au 2100, rue Dandenault, à Lawrenceville;

**QUE** le nombre de demandes requis pour qu'un scrutin référendaire soit tenu dans le secteur concerné est de **16** (nombre de demandes requis). Si ce nombre n'est pas atteint, le règlement sera réputé approuvé par les personnes habiles à voter;

**QUE** le résultat de la procédure d'enregistrement sera annoncé au bureau de la municipalité situé au 2100, rue Dandenault, à Lawrenceville, le 04 mars 2025 (même jour que le registre, à la fin de la période d'enregistrement) à 19h00;

**QUE** le règlement distinct numéro 2024-351-2 peut être consulté au bureau de la municipalité situé au 2100, rue Dandenault, à Lawrenceville;

**QUE** le secteur concerné par cet avis public est le suivant :



Suite à la page suivante →



CONDITIONS POUR ÊTRE UNE PERSONNE habile à voter ayant le droit d'être inscrite sur la liste référendaire du secteur

- 1) Toute personne qui n'est frappée d'aucune incapacité de voter et qui remplit les conditions suivantes le 03 février 2025 (date d'adoption du règlement distinct);
  - Être domiciliée dans l'un des secteurs concernés;
  - Être domiciliée depuis au moins 6 mois au Québec; ou
- 2) Tout propriétaire unique d'un immeuble ou occupant unique d'un établissement d'entreprise qui n'est frappé d'aucune incapacité de voter et qui remplit les conditions suivantes le 03 février 2025 (date d'adoption du règlement distinct);
  - Être propriétaire d'un immeuble ou occupant d'un établissement d'entreprise situé dans l'un des secteurs concernés, depuis au moins 12 mois; ou
- 3) Tout copropriétaire indivis d'un immeuble ou cooccupant d'un établissement d'entreprise qui n'est frappé d'aucune incapacité de voter et qui remplit les conditions suivantes le 03 février 2025 (date d'adoption règlement distinct);
  - Être copropriétaire indivis d'un immeuble ou cooccupant d'un établissement d'entreprise situé dans l'un de secteurs concernés, depuis au moins 12 mois;
  - Être désignée, au moyen d'une procuration signée par la majorité des personnes qui sont copropriétaires ou cooccupants depuis au moins 12 mois comme celui qui a le droit de signer la demande en leur nom et d'être inscrit sur la liste référendaire, le cas échéant. Cette procuration doit être produite avant ou en même temps que la demande.

Dans le cas d'une personne physique, il faut qu'elle soit majeure, de citoyenneté canadienne et ne pas être en curatelle.

Dans le cas d'une personne morale, il faut :

- Avoir désigné parmi ses membres, administrateurs ou employés, par résolution, une personne qui le 03 février 2025 (date d'adoption du règlement distinct) est majeure, de citoyenneté canadienne, qui n'est pas en curatelle et n'est pas frappée d'aucune incapacité de voter prévue par la loi :
- Avoir produit avant ou en même temps que la demande une résolution désignant la personne autorisée à signer la demande et à être inscrite sur la liste référendaire, le cas échéant.

Sauf dans le cas d'une personne désignée à titre de représentant d'une personne morale, nul ne peut être considéré comme personne intéressée à plus d'un titre conformément à l'article 531 de la Loi sur les élections et les référendums dans les municipalités.

Donné à LAWRENCEVILLE, CE 04<sup>ième</sup> jour de février 2025.

---

Ann-Renée Coulombe  
Directrice générale et greffière-trésorière



# Avis publics

Municipalité de Lawrenceville

PROVINCE DE QUÉBEC  
M.R.C. DU VAL ST-FRANÇOIS  
MUNICIPALITÉ DE LAWRENCEVILLE

## AVIS PUBLIC EST DONNÉ DE CE QUI SUIT :

Que lors de la séance ordinaire tenue le 13 janvier 2025, le conseil de la municipalité de Lawrenceville, a adopté le « règlement numéro 2025-359 établissant la taxation et la tarification pour les services de la municipalité de Lawrenceville pour l'exercice financier 2025 ».

Toute personne intéressée à prendre connaissance dudit règlement peut le faire, en s'adressant au bureau municipal, aux jours et heures d'ouverture.

Donné à Lawrenceville ce 14<sup>e</sup> jour du mois de janvier 2025.

Ann-Renée Coulombe DMA  
Directrice générale,  
Greffière et trésorière

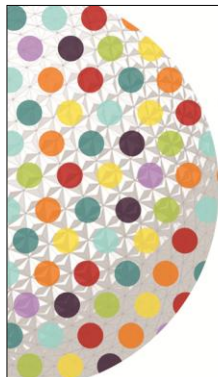
\*\*\*\*\*

### Participez à une aventure interactive pour le climat durant la relâche

À l'occasion de la semaine de relâche, le Musée de l'ingéniosité J. Armand Bombardier sera ouvert tous les jours de 10 h à 17 h, du 1<sup>er</sup> au 9 mars 2025.

Pour l'occasion, explorez l'exposition *Notre quête climatique : de petits pas vers de grands changements*. Découvrez comment chaque geste compte pour façonner un avenir durable à travers des zones thématiques interactives et un spectacle immersif. Ne manquez pas cette opportunité de devenir un véritable protecteur du climat!

*Notre Quête climatique : De petits pas vers de grands changements* est une production de Science Nord, Sudbury, Ontario, Canada



**Ostéopathie  
Ostéodouce**

Judith Dubé  
(514) 778-3540  
info@lamaindintention.com  
www.lamaindintention.com

### Espace publicitaire disponible

Vous aimeriez appuyer le Moulin Express, ce projet d'outil de communication pour la communauté de Lawrenceville ?

Envoyez votre carte professionnelle en format jpg au

[reception@lawrenceville.ca](mailto:reception@lawrenceville.ca)

et faites parvenir un chèque de 60\$ à l'ordre de la municipalité de Lawrenceville au 2100 Dandenault Lawrenceville JOE 1W0.

Les contributions des annonceurs permettent de payer les frais d'envoi par la poste à toutes les adresses de Lawrenceville. La municipalité donne son appui en prenant en charge les frais d'impression. La collecte d'informations et la mise en page sont effectuées bénévolement.

# Cooptel

La fibre optique à la maison la plus coopérative qui soit!



**Cooptel**  
Depuis 80 ans

1 888 532-COOP (2667) [cooptel.ca](http://cooptel.ca)

Centre culturel Yvonne L. Bombardier

**Une activité à chaque jour durant la semaine de relâche!**

Vous cherchez des activités pour la relâche? La Bibliothèque vous offre une superbe programmation gratuite! Pour l'occasion, la Bibliothèque sera exceptionnellement ouverte le lundi de 10 h à 17 h.

**3 mars, 11 h et 13 h** : Atelier d'éveil musical avec Charles Ostiguy

**4 mars, 13 h à 14 h 30** : Atelier de gravure coréenne avec Yong Sook Kim-Lambert


**5 mars, 11 h à 12 h** : Spectacle avec Yan le magicien

**6 mars, 19 h à 20 h 30** : Projection du film *Félix et le trésor de Morgäa*

**7 mars, entre 10 h et 18 h** : Rallye littéraire dans la Bibliothèque

Réserver vos places au [centreculturelbombardier.com](http://centreculturelbombardier.com)

## Nos commanditaires



**Equipements Cleary Inc.**

1451, Beaugard, C.P. 150  
Lawrenceville, Qué. J0E 1W0  
cleary@cooptel.qc.ca

Tél.: (450) 535-6752  
Fax: (450) 535-6753  
www.equipementscleary.ca



Massothérapeute 

**Guylaine Lussier**

Membre RMPO

819-446-6971

Détente et thérapeutique



**CONSTRUCTION RÉNO CGG**

Entrepreneur général  
23 ans d'expérience

Meilleurs prix sur le marché

450-525-1777



**MILLETTE & FILS LIMITÉE  
SONS LIMITED**

2105, RUE DE L'ÉGLISE, C.P. 39  
LAWRENCEVILLE, QUÉBEC J0E 1W0 CANADA  
TÉL. : 450 535-6305 FAX : 450 535-6300

CAISSONS D'EMBALLAGE - TOURNAGE DE BOIS

cv@milletteetfils.com  
www.milletteetfils.com



**ANDRÉANNE  
LAROUCHE**

Votre députée de Shefford

 400, rue Principale, bureau 101  
Granby (Québec) J2G 2W6

 [andreannelarouche.ca](http://andreannelarouche.ca)

 (450) 378-3221

 [andreeanne.larouche@parl.gc.ca](mailto:andreeanne.larouche@parl.gc.ca)

 /votredeputeedeShefford



# Nos commanditaires



De l'imagination...  
à l'efficacité !

**Automation  
DR<sup>INC</sup>**

*Daniel Royer*

Solutions d'emballage automatisé de produits acéricoles  
Conception | Fabrication industrielle | Consultation | Entretien et réparation

[automationdr.com](http://automationdr.com) **819 620-6917**


**GARAGE  
LAWRENCEVILLE**



**450 535-6320**

1524, rue Principale Nord  
Lawrenceville (QC) J0E 1W0  
[garage.lawrenceville@hotmail.com](mailto:garage.lawrenceville@hotmail.com)

**Mikaël Bessette**



[thundra.ca](http://thundra.ca)

**JOCELYN POITRAS**  
[info@thundra.ca](mailto:info@thundra.ca)  
450 204 1387



**Alain  
Bellefeuille**

Entrepreneur électricien  
Spécialiste tension parasite  
et champs électromagnétique  
Système de sécurité

1298, St-Joseph  
Valcourt Qc J0E 2L0  
1177, Principale Ouest  
Lawrenceville Qc J0E 1W0  
**(450) 535-7048**  
[abellect@cooptel.qc.ca](mailto:abellect@cooptel.qc.ca)  
Fax: (450) 535-7049

RBQ: 8292-3004-50

**MARIO BOISVERT**  
LAWRENCEVILLE  
450 535-8882

HOMME À TOUT FAIRE  
DÉNEIGEMENT  
TOITE DE PELOUSE

**ENTRETIEN  
S.M.**

## **BMR** Matériaux Lawrenceville

(450) 535-6333  
(450) 535-6390  
[bmr.lawrenceville@gmail.com](mailto:bmr.lawrenceville@gmail.com)

1520, rue Principale, Lawrenceville (Québec) J0E 1W0 [www.bmr.ca](http://www.bmr.ca)

**Le Coin du D&P**

*Marie-Josée Roy*

1540 Principale Lawrenceville Qc.  
450-535-0217



**FERME**

Vos Maraîchers!

Certifiés Biologiques  
2375 rue Principale Nord  
[www.cieletracines.com](http://www.cieletracines.com)