



## Lundi 11 mars 2019 à 19h à l'église

### Importante assemblée de paroissiens

L'abbé Guy Boulanger, vicaire général du diocèse de Sherbrooke, viendra nous donner de l'information sur les démarches à suivre pour la fermeture du lieu de culte et répondre aux questions concernant les finances etc. Il s'agit d'arriver tout simplement avec vos questions. La fermeture de notre église a été annoncée pour juin 2019 par l'abbé Laurent Paré après la messe du 2 février 2019.

## À l'Usine à Spectacles, vendredi 15 mars 2019 à 19h30

### Projection du film « Les Coasters »

Les Coasters est un long métrage documentaire qui propose une immersion au coeur de la Basse-Côte-Nord, contrée isolée de l'est du Québec, où cohabitent trois communautés : innue, francophone et anglophone. À travers une mosaïque de personnages aux réalités variées, nous découvrirons que malgré le clivage culturel et la barrière des langues, les populations de la Basse-Côte-Nord ont beaucoup en commun. En particulier le désir de lutter pour offrir une pérennité à leur communauté et pour permettre que leur mode de vie persiste malgré l'exode des régions éloignées. Les Coasters c'est un voyage dans le temps, un retour à un mode de vie empreint d'une simplicité et d'un esprit de communauté hors du commun, forcés par

l'isolement du territoire. Au cours d'un cycle complet des saisons, le film dresse le portrait d'une réalité méconnue et malheureusement peut-être vouée à disparaître. Billets 8\$ en vente chez BMR.

## À l'Usine à Spectacles, samedi 30 mars 2019 à 19h30

### Lancement du CD « D'autres paroles de sagesse »

Cette deuxième édition d'enregistrements de témoignages vous amènera dans la période des années 1950 à 1980. Revisitez Lawrenceville de cette époque avec Jules Boisvert, Michel Martin, Jacques Compagnat, Marthe Desmarais, Francine et Serge Compagnat, Pierre et François Dandenault ainsi que Lise et Normand Fredette. Vous découvrirez la scierie Fontaine, le magasin général, la laiterie Shefford, l'hôtel, le Cercle de Fermières et des personnages comme Gilles Dandenault, le barbier Hector Petit, Henri Martin et bien d'autres encore. Vous aurez l'occasion de rencontrer les personnes interviewées, admirer des photos anciennes et vous procurer le CD au coût de 15\$. Entrée libre.

### Dans ce numéro

Mot du maire .....	2
Service des Loisirs .....	3
FADOQ .....	3
En direct du conseil .....	4
Affaires municipales .....	5
Vie de nos aînés .....	6
Chronique .....	7
Vie culturelle .....	8
Services régionaux .....	10
Vie paroissiale .....	11

Usine à Spectacles  
Les premiers vendredis du mois à 19h30  
Ligue d'improvisation



## Mot du maire

Derek Grilli

Bonjour cher(e)s citoyen(ne)s,  
Tel que promis, je vous écris pour vous fournir des explications au sujet du taux de taxation pour 2019.

### Taxes municipales

Évidemment nous aurions bien aimé continuer comme les 4 dernières années, et ne pas imposer d'augmentation mais l'effet des derniers 4 ans, la perte de notre locataire au motel industriel et les travaux sur les rues nous obligent à augmenter le taux de taxation.

Notre taux de 71,5 cents pour 2018 augmente à 75,8 cents en 2019, pour chaque 100\$ d'évaluation de votre maison. C'est-à-dire que pour une maison de 200 000\$ l'augmentation sera de 86\$.

Le montant pour la collecte des matières résiduelles baisse de 150\$ à 120\$ et pour le compostage de 70\$ à 65\$. Cette baisse est le résultat de votre implication pour le recyclage et compostage. Je vous félicite et vous encourage à continuer. Nous sommes capables de faire encore mieux, d'aider l'environnement, tout en épargnant de l'argent.

Cependant avec la nouvelle entente avec Valcourt pour l'aqueduc, les exigences du ministère concernant l'eau potable et le traitement des eaux usées, nous devons augmenter les tarifs pour l'eau potable de 140\$ à 170\$ et pour les égouts de 125\$ à 150\$.

Alors pour une maison de 200 000\$ avec tous les services, l'augmentation est de 106\$ pour l'année soit 5.5%.

Le conseil veut prolonger quelques projets et en entreprendre d'autres et nous allons avoir besoin de vous. Votre aide sera indispensable dans quelques domaines et d'une grande utilité dans d'autres.

### Sécurité civile

Nous aurons besoin de vous surtout pour la mise à jour de notre plan de sécurité civile. Nous allons avoir besoin de bénévoles pour effectuer les différentes tâches lors d'un sinistre. Ceci implique peut-être une rencontre par année pour se rafraîchir la mémoire et effectuer la mise à jour de notre plan. Nous allons avoir besoin aussi de différents outils et pièces d'équipements que nous pourrions emprunter lors d'un sinistre. Ce dossier est quand même assez complexe et nous voudrions compléter la mise à jour avant la fin de 2019. Si ça vous intéresse d'être un bénévole lors d'un sinistre, svp contactez Sylvie ou François au bureau municipal au 450-535-6398 et laissez votre nom et no. de téléphone. Nous pourrions vous contacter pour une rencontre pour la distribution des tâches.

**Il ne faut pas oublier : un sinistre peut arriver n'importe où, n'importe quand.**

### Adjoint à l'employé municipal

Au sujet de notre adjoint pour l'employé municipal nous avons besoin de quelqu'un pour environ 0 – 15 heures semaines pour assister notre employé avec des tâches manuelles, et apprendre les interventions et travaux à faire en cas de besoin. Vous pouvez avoir plus d'informations au bureau municipal et laisser votre nom si vous êtes intéressé.

### Salubrité et embellissement

Ça va bouger à partir du printemps. J'ai demandé à notre inspectrice d'intervenir dans tous les cas de salubrité et de chien en liberté et au besoin des amendes seront données. Je suis à la recherche d'idées pour embellir les entrées de la municipalité et la partie de la

principale entre les deux. Vos idées sont les bienvenues. Un gros merci à Nathalie et Claude qui s'impliquent beaucoup depuis quelques années au niveau de l'embellissement du village. Nous souhaitons qu'ils poursuivent encore cette année.

### Eau potable

Notre consommation d'eau est très élevée, alors la municipalité a entrepris des démarches pour en trouver les causes et des solutions.

De plus, nous avons reçu du MAMOT l'obligation d'installer des compteurs d'eau dans toutes les entreprises et commerces, et dans un échantillonnage de 20 maisons. Nous demanderons une subvention pour nous aider à réaliser le projet qui coûte environ 10 000\$ à réaliser en 2019. Si on doit engager une firme pour tenter de trouver le problème on parle d'un autre 15 000\$ (d'autres subventions pourraient également être demandées pour cette étude).

Nous vous demandons d'utiliser notre eau potable, une ressource indispensable, sans faire d'abus. Faisons partie de la solution et non du problème. Je ne crois pas qu'il soit nécessaire d'arroser notre asphalte et il existe maintenant plusieurs formes de barils pour recueillir l'eau de pluie. Nous allons faire des vérifications pour voir si la municipalité pourrait instaurer un programme pour en fournir aux citoyens.

### Divers

Le conseil ne chôme pas ces temps ici. Nous avons des réflexions et discussions à faire dans quelques domaines : le gaz naturel au motel industriel, l'inspection et l'entretien, la sécurité routière, le recyclage du verre, l'installation des compteurs d'eau, les travaux des rues Dandenault et Beuregard et beaucoup plus.



# Loisirs et activités

Ça bouge à Lawrenceville !

## Ligue de balle Cooptel pour les 9-12 ans et 13-16 ans

Le terrain de balle est à la disposition des jeunes et leurs familles, l'équipement est fourni par le Service des Loisirs, la ligue de balle Cooptel établit un horaire des rencontres entre les équipes participantes ... il ne reste aux personnes intéressées qu'à de manifester !

Pour que cette activité rassembleuse ait lieu chez nous cet été il faut trouver des bénévoles pour les responsabilités suivantes:

- Des « coaches » et leurs assistants pour chaque équipe;
- Un responsable pour gratter la partie sablonneuse du terrain et faire les lignes;
- Un arbitre;
- Un annonceur/marqueur.

Il est déjà temps de donner votre nom au bureau municipal afin de planifier les inscriptions et savoir si Lawrenceville aura ses équipes à l'été 2019 ou si nos jeunes devront se joindre à d'autres des villages environnants.

Téléphonez au bureau municipal les mardis ou jeudis au 450-535-6398 ou envoyez un courriel au [reception@lawrenceville.ca](mailto:reception@lawrenceville.ca).



## Ligue d'improvisation

Après la première partie tenue le 1<sup>er</sup> février et les rires déclenchés par nos joueurs, les soirées d'improvisation se continueront les 8 mars, 5 avril et 3 mai 2019.

On aimerait que la coutume s'établisse tous les premiers vendredis du mois à l'Usine à Spectacles.

Le public paiera 2\$ à la porte pour assister aux matchs.

Info: Sylvie Héroux au bureau municipal les mardis et jeudis au 450-535-6398.

## SAE été 2019

### Offre d'emploi : animateur

La demande pour recevoir une subvention pour le SAE est actuellement en traitement auprès du gouvernement.

Les jeunes intéressés au poste de moniteur/animateur peuvent faire parvenir leur cv au

[loisir@lawrenceville.ca](mailto:loisir@lawrenceville.ca)

jusqu'au 6 mai 2019 afin de constituer une banque de noms pour être prêts aussitôt que les emplois seront disponibles si la subvention est accordée.

**Du nouveau cette année : ces emplois s'adressent à tous les jeunes de 18 à 30 ans qu'ils soient étudiants ou non.**

### Parent utilisateur superviseur

Le Service des Loisirs est à la recherche d'un parent utilisateur pour superviser le Service d'Animation Estival (SAE).

Cet adulte bénévole participera aux entrevues d'embauche des animateurs, donnera son opinion sur les activités proposées et fera quelques visites au camp de jour pendant l'été. Au besoin il sera consulté sur des mesures à prendre en cas de problème.

Intéressé à assurer la continuité de ce service très populaire chez nous ?

Contactez Sylvie Héroux au bureau municipal les mardis et jeudis au 450-535-6398

ou envoyez un courriel au [reception@lawrenceville.ca](mailto:reception@lawrenceville.ca).

## Club FADOQ La Fraternité

### Repas de cabane à sucre

Mercredi 13 mars 2018 à 11h30 au Bec Sucre de Valcourt. Le coût est de 19\$ taxes et tire sur neige incluses. Les clubs FADOQ de Bonsecours, Racine et Sainte-Anne seront avec nous et nous aurons de l'animation musicale (chansons et jokes) avec Robert Laliberté.

Confirmez votre présence auprès de la responsable de cette activité Estelle Grenier au 450 535-6607 afin de réserver votre place au dîner annuel de cabane à sucre.

Au plaisir de s'amuser et de célébrer ensemble !

*Pierre Bonneau*



Le conseil municipal vous rappelle que les procès-verbaux des séances du conseil sont disponibles en ligne sur le site du village au [www.lawrenceville.ca](http://www.lawrenceville.ca).

Pour ceux et celles qui n'ont pas accès à l'Internet, nous profiterons de cette chronique pour vous informer des décisions prises par le conseil municipal qui touchent le développement ou la vie communautaire, ou qui sont annonciatrices des événements à venir.

À la séance ordinaire du **5 février 2019**:

- La municipalité a décidé de retirer de son périmètre comptable le service des Loisirs.
- La municipalité accepte d'aider l'école St-Laurent à maintenir son service de surveillance en acceptant d'assurer la gestion du service.
- La liste des immeubles susceptibles de faire l'objet d'une procédure de vente pour non-paiement de taxes est déposée au conseil.
- La municipalité participera au projet de la MRC de bannissement des sacs en plastique à usage unique sur l'ensemble du territoire de la MRC.
- À la demande du MTQ, la municipalité à adopter de nouvelles résolutions pour la réalisation des travaux des rues Dandenault et Beaugard.
- La municipalité approuve la participation du directeur général au congrès annuel de l'ADMQ (Association des Directeurs Municipaux du Québec).

Vous êtes toujours les bienvenus à venir assister aux séances du conseil aux dates qui sont affichées au bureau municipal et au Marché Compagnat.

La prochaine séance du conseil se tiendra **Mardi le 2 avril 2019**.

## Coffres à jouer : un prêt, pas un don !

Les jeux et accessoires mis à la disposition des jeunes dans le coffre près de la patinoire doivent y être replacés après utilisation. Plusieurs articles ont malheureusement disparu et ne pourront donc plus profiter à nos jeunes. Si un membre de votre famille a rapporté à la maison un bâton de hockey, un crazy carpet ou autre jeu vérifiez sa provenance et s'il vient du coffre expliquez qu'on doit les remettre dans le coffre pour en faire profiter d'autres jeunes

En rappel voici le but visé par ce projet.

Le projet de coffres à jouer se veut un concept d'implantation de bacs de jeux libres. Il vise à augmenter l'utilisation des infrastructures municipales, à faire bouger les jeunes n'ayant pas accès à certains matériels sportifs et rendre accessible du matériel sportif gratuitement dans les parcs municipaux.

« Avec ce projet, nous souhaitons rendre les jeunes plus actifs et surtout plus présents dans les parcs. Le concept de coffres à jouer est un moyen attractif, accessible et gratuit pour tous ».

### Activité jeunesse au centre culturel Yvonne L. Bombardier

L'heure du conte en anglais Vendredi 15 mars à 18h30

Les enfants de 4 à 7 ans sont invités à se familiariser avec la langue anglaise en compagnie de Holly Hunter en écoutant le conte Splat and the New Baby de Rob Scotton. Jeux ou bricolages sont également au programme.

Réservation requise | Activité gratuite

Jeunes curieux pour les jeunes de 8 à 12 ans : En caravane, allons à la cabane! Vendredi 29 mars à 18h30 Venez vous sucrer le bec avec nous et aigüisez vos connaissances sur le processus de la fabrication du sirop d'érable. Au menu : jeux, ateliers, dégustations et plus encore.

Réservation requise | Activité gratuite

### Collaborateurs et artisans du Moulin Express

#### Collecte des informations et mise en page

Sylvie Héroux et Dominique Millette

#### Collaborateurs réguliers

##### Mot du maire

Derek Grilli

##### Nouvelles de l'école

Équipe-école St-Laurent

##### Communiqués de la municipalité

François Paquette, dg

##### Nouvelles de la FADOQ

Pierre Bonneau / Johanne Héroux

##### Annonces du Service des Loisirs

Jocelyn Poitras

##### Chroniqueurs

Michel Carbonneau  
Sarah Cleary

### Abonnez-vous à l'infolettre

En fournissant votre nom et votre adresse courriel au <http://eepurl.com/cwRTvH> ou en envoyant votre courriel au [reception@lawrenceville.ca](mailto:reception@lawrenceville.ca) en indiquant que vous souhaitez vous abonner à l'infolettre



## Capsule urbanisme

### L'entreposage du bois de chauffage

Dans le cœur villageois, l'entreposage du bois de chauffage est permis mais il doit être destiné uniquement à combler les besoins de l'occupant.

Le bois ne doit desservir que le bâtiment principal situé sur le terrain où il est entreposé. Le bois doit être bien cordé dans les cours latérales et arrière à un mètre des limites de terrain.

### Remise, garage, à combien ai-je droit ?

Plusieurs normes s'appliquent quant à la construction des bâtiments accessoires. Par exemple, le nombre de bâtiments est fixé à 3 pour le cœur villageois et à 4 à l'extérieur du village. Un seul garage est permis et la superficie totale de tous les bâtiments ne doit pas dépasser celle de la résidence. Les portes doivent avoir une hauteur maximale de 3 mètres sauf dans les zones agricoles où il n'y a pas de limites.

Avant d'entreprendre votre projet, informez-vous au bureau municipal.

### Obstruction dans les cours d'eau et entretien de la rive.

Saviez-vous qu'il existe un règlement pour prévenir les embâcles ? Il s'agit du règlement sur l'écoulement des eaux de la MRC du Val-St-François. En vertu de ce règlement, si un arbre ou autre bien provenant de votre terrain tombait dans un cours d'eau et causait un embâcle ou une obstruction, vous avez la responsabilité de le retirer.

Lorsque la municipalité constate que des arbres présentent des risques potentiels, une évaluation par un spécialiste arboricole est recommandée et l'élagage est privilégié à la coupe totale. Seuls les arbres malades ou dangereux peuvent être coupés.

D'autre part, nous vous rappelons qu'il est n'est pas permis de tondre le gazon dans les rives des cours d'eau en vertu de notre règlement de zonage. La rive a une profondeur de 10 mètres à partir de la ligne des hautes eaux jusqu'à l'intérieur de votre terrain. Cette exigence a pour but de conserver la qualité de l'eau des cours d'eau pour la baignade et la vie aquatique.

*Isabelle Perreault*  
inspectrice en bâtiment et environnement



Les inscriptions sont ouvertes pour l'abonnement à nos paniers de légumes et fines herbes pour l'été 2019! Visitez notre site web pour tous les détails et n'hésitez pas à communiquer avec nous pour plus d'information : [www.cielectracines.com](http://www.cielectracines.com)

Merci et au plaisir!!

Catherine et Jaimy

## Pour nous joindre

Bureau municipal  
2100, rue Dandenault  
Lawrenceville  
Tél. : 450-535-6398  
Télé : 450-535-6537  
Site web : [www.lawrenceville.ca](http://www.lawrenceville.ca)

Courriel : [reception@lawrenceville.ca](mailto:reception@lawrenceville.ca)

Heures d'ouverture :  
Mardi : 8h30 à 12h00 et de 13h00 à 16h30  
Jeudi : 8h30 à 12h00 et de 13h00 à 16h30  
L'officier municipal en bâtiment et environnement est présent les mardis après-midi et jeudis avant-midi.

## Pour toute urgence

Au niveau de l'aqueduc, égout ou voirie, appelez au bureau municipal au 450-535-6398.  
En dehors des heures de bureau, composer le 450-776-5537 pour rejoindre M Pierre Brien.

## Bacs de récupération

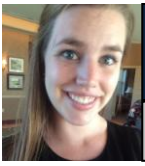
- PILES (batteries)
  - CARTOUCHES D'ENCRE
  - VÊTEMENTS (Récupex)
  - LAMPES FLUOCOMPACTES
  - PEINTURE, HUILE USÉE
- Ces bacs sont accessibles au bureau municipal au 2100 Dandenault

## Salles de réception ou de réunion

Centre communautaire avec cuisinette situé au sous-sol de l'église pour des groupes de 125 personnes. Aussi local de réunion pour une douzaine de personnes.  
Grande salle : 130\$  
Petite salle : 30\$  
Informations : 450-535-6857

## Sureté du Québec

**310-4141**  
sans indicatif régional



## Vie de nos aînés

Sarah Cleary

### **Vieillir normalement?**

Un vieillissement normal, mais qu'est-ce que c'est ? Comme mentionné dans un de mes articles précédents, le vieillissement est une étape normale de notre parcours de vie. Par contre, cela n'explique pas ce qu'est un vieillissement normal. Est-ce qu'un vieillissement normal ne serait pas d'être en santé, de n'avoir aucun handicap, d'être actif, de ne dépendre de personne, etc. ?

Pour l'instant on ne peut se prononcer exactement sur ce que signifie le terme « normal » pour diverses raisons.

Plusieurs chercheurs se sont déjà penchés sur ce concept, et ce depuis plusieurs décennies, pour essayer de trouver des facteurs précis qui permettent de dire ce qu'est un vieillissement normal. Cependant, le problème est que les études sont toujours à recommencer, puisque le vieillissement n'est pas une notion stable à étudier. Pour démontrer cela, nous avons qu'à penser à notre espérance de vie qui a considérablement changée depuis les dernières années. Ainsi, les variables qui étaient étudiées à l'époque pour comprendre le vieillissement et la notion de « normal » ont toutes changé.

De plus, une autre question importante que l'on peut se poser lorsque l'on cherche à comprendre ce qui ferait en sorte que l'on vieillit normalement est de savoir jusqu'où est-ce que l'on doit chercher des repères pour dissocier le normal de l'anormal? Doit-on prendre en compte tous les aspects que ce soit biologiques, physiologiques, psychologiques, professionnels, sociaux ou devrions-nous nous concentrer sur un seul aspect en particulier?

Une multitude de questions se posent pour les chercheurs à savoir quel est le meilleur moyen de définir ce concept et chacune d'entre elles apporte son lot de réflexion. Ils en sont tout de même arrivés à dire que pour effectuer des études sur le vieillissement, il fallait utiliser une norme et que tous ceux qui s'en approcheraient seraient considérés comme étant « normaux ».

Malgré tout pour différencier le normal de l'anormal ce fut et c'est toujours extrêmement complexe, puisqu'encore une fois il faut définir des facteurs spécifiques et pour ce faire on doit s'intéresser aux différences entre les individus. Par contre, une autre problématique pour les chercheurs est de savoir si les changements chez les individus sont dus au vieillissement ou à d'autres choses qui se seraient produites dans leur vie. Ce facteur est aussi très complexe à évaluer.

Néanmoins, ils ont convenu que ce concept ne reflétait pas réellement la réalité. Puisque, même si on se réfère à la norme tout le monde est différent, donc personne ne correspond réellement aux standards d'un vieillissement normal. Chacun vieillit et vit un vieillissement qui est propre à lui.

Pour ma part, je dois dire que le concept de vieillissement normal n'est intéressant que pour donner des points de repère en recherche et bien entendu nous aider à comprendre ce que signifie l'étape du vieillissement dans notre parcours de vie. Sinon, personnellement je préfère voir les individus vieillir à leur façon, pourvu qu'ils soient bien entourés et heureux. Le principal lorsque l'on vieillit c'est justement d'être heureux, d'apprécier les moments et

de vivre chaque jour comme étant un cadeau.

Sarah Cleary  
Étudiante en gérontologie



### **Musée de l'ingéniosité J. Armand Bombardier**

#### **Une artiste en résidence au Fab Lab du Musée!**

Jusqu'en août prochain, le Fab Lab accueille en résidence une artiste sculpteure de la région, Regine Neumann. Dans un projet de recherche interdisciplinaire expérimentale, Regine exploitera le potentiel des processus digitaux afin de développer de nouvelles avenues en sculpture. Aussi, elle tentera d'utiliser l'esprit incubateur et collectif des Fab Labs dans sa pratique actuelle en sculpture par de l'art participatif. Elle vise à intégrer la population de Valcourt dans le processus de sa recherche et de sa création artistique, tout en complétant ce travail avec de la pratique individuelle en studio à Valcourt.

#### **Le Fab Lab ouvert à la communauté**

Savez-vous que le Fab Lab du Musée possède des plages horaires spécialement pour la communauté? Tous les mercredis soirs de 15 h 30 à 20 h et les samedis toute la journée, venez réaliser vos idées dans l'atelier de fabrication sans aucune réservation!



## Réflexions enrhumées

J'ai le « rhube ». C'est sans doute un « rhube » de cerveau parce que je n'ai pas les idées claires. Même dans mon état normal, j'ai tendance à nourrir le doute et à cultiver les nuances. Il ne faut donc pas s'étonner que j'en aie contre les matamores qui prétendent tout savoir ou contre ceux qui savent mieux que tous ce qu'il faudrait faire en toutes circonstances. C'est dire dans quel état d'esprit je commence ma chronique !

## Populaire ou populiste ?

Je reviens sur la question du populisme parce que je ne la trouve pas simple. Je me souviens d'avoir participé à une émission de télévision, c'était à l'époque du noir et blanc et des écrans cathodiques. Le son avait été enregistré sur un magnétophone à fil d'acier, eh oui, c'était avant les magnétophones à ruban. Un voisin attiré par cette technologie avant-gardiste avait offert ses services pour que je puisse m'entendre après coup. Peut-être un peu aussi pour exhiber son précieux appareil, mais ne soyons pas mesquin. J'ai vite déchanté. Plus de 60 ans plus tard, je m'entends encore dire dès ma première intervention, « Oui, il faut être nécessaire » en réponse à la question « Est-il nécessaire d'être populaire » ? Fort heureusement, dans mon enthousiasme adolescent, je ne m'étais pas rendu compte de mon erreur. De mémoire, je crois avoir été le seul sur ce panel étudiant à défendre l'idée qu'il fallait être populaire si l'on voulait avoir une influence sur l'évolution de la société. Aujourd'hui, je nuancerais quelque peu cette prise de position. L'animatrice était Jeanne Sauvé (1922-1993), première femme Gouverneure du Canada de 1984 à 1990.

Ce long préambule pour dire que la question n'est pas nouvelle. Je vous rassure tout de suite, je ne confonds pas être populaire et être populiste mais c'est proche voisin tout de même. Dans les deux cas, il y a l'idée d'être reconnu par le plus grand nombre. J'ai grandi dans Hochelaga-Maisonneuve. Un quartier ouvrier. À l'externat classique Ste-Croix où j'ai fait mes études, on nous rappelait périodiquement que nous allions faire partie de l'élite. Mais le rappel était double. Ce statut s'accompagnait d'une responsabilité, celle de servir la société.

Cette responsabilité, je la porte toujours. J'ai toutefois suffisamment vécu pour comprendre que plusieurs parmi nos élites politiques, financières, professionnelles, religieuses, et même sportives mais c'est autre chose, sont peu sensibles à ce que peut vivre et ressentir le « vrai monde ». Poussée trop loin, cette coupure ouvre la porte à la contestation et à la remise en question d'un système devenu trop inégalitaire. Alors les sirènes politiques, tant de la droite que de la gauche, ont beau jeu. Leur chant en séduira plus d'un. Pourquoi ne pas risquer un vrai changement ? Celui qui remplacera par de nouvelles valeurs celles défendues par les élites en place qui abusent de leur statut.

Mais le risque est alors de *jeter le bébé avec l'eau du bain*. Pas simple. Je n'ai pas vraiment de solution. Je me demande toujours pourquoi, dans le fonctionnement de nos sociétés, il faut qu'on soit rendu trop loin pour comprendre. C'est vrai de la mondialisation de l'économie, c'est vrai des dérives religieuses, c'est vrai des abus sexuels, en terrain religieux ou non, c'est vrai des abus de pouvoir, c'est vrai des accumulations sans limites de biens et j'en passe. Faut-il vomir les tièdes comme le préconise la bible ou chercher la *vertu du juste*

*milieu* comme le suggérait Aristote ? À chacun d'en décider. Quand je regarde derrière moi, je suis bien forcé de reconnaître que j'ai cherché l'équilibre plus que les excès. Au point parfois d'envier la folie des autres, leur notoriété, leur richesse, leur pouvoir, leur liberté peut-être. Mais on ne se refait pas.

Cela dit, vous aurez compris que j'aurais pu vivre avec la popularité. C'est toujours bon de sentir qu'on est apprécié. Par contre, jamais je n'aurais versé dans le populisme. Pour trois raisons. D'abord, c'est contre ma nature. Ce n'est pas un gros argument, j'en conviens. La deuxième raison tient à ce que je tolère mal que l'on réduise le jugement politique à savoir distinguer le bien du mal. Par exemple, peut-on raisonnablement prétendre que certains pays incarnent les forces du mal ? Dans la complexité du vivre ensemble, tout ne saurait être blanc ou noir. Je ne peux que m'inquiéter de ce que sera l'exercice du pouvoir de ceux-là qui prennent trop de raccourcis dans leurs discours. Je sais trop bien que la vérité n'est pas une. Est-elle pour autant une idée dépassée ? Doit-on pour autant s'autoriser à mêler délibérément les cartes ? Et enfin, c'est ma troisième raison, j'ai trop souvent l'impression que les politiciens qui versent dans le populisme ne le font pas tant par besoin de reconnaissance ou par désir de servir la collectivité que par ambition personnelle et besoin de dominer, peu importe les moyens pour y parvenir.

*Qu'est-ce que c'est ? Un remède de grand-mère ? Une ponce de gin ! Merci madame ma compagne. Mon « rhube » commence déjà à aller mieux. Ah, la douceur du miel... Hélas, pour ce qui est d'éclaircir mes idées, je sens que ma convalescence ne fait que débiter.*

2019-02-25

## Programmation de l'usine à Spectacles

L'Usine à spectacles poursuit sur sa belle lancée avec une programmation hiver/printemps 2019 qui devrait plaire à tous les goûts!

Le vendredi 8 mars prochain dès 19h30, la **ligue d'improvisation de Lawrenceville** présentera sa 2<sup>e</sup> soirée, mettant en vedette les rouges contre les bleus. Le 3<sup>e</sup> match de la saison sera disputé le 5 avril, toujours à l'Usine à spectacles. Rires garantis! Entrée 2\$.

Le vendredi 15 mars, venez assister à la projection du **film Les Coasters**. Les petites communautés de la Côte-Nord face à leur survie. Les jeunes qui partent étudier en ville. Les modes de vie qui changent... Une belle réflexion sur l'avenir des communautés éloignées et rurales. Entrée 8\$.

Samedi 30 mars, on lance le CD « **D'autres paroles de sagesse** », qui relate le Lawrenceville des années 50 à 80. Cette soirée à saveur patrimoniale est ouverte à tous, l'entrée est gratuite. Les CD seront en vente au coût de 15\$. Six bannières mettant en valeur les immeubles patrimoniaux de notre MRC seront exposées à L'Usine à spectacles (les bannières y seront du 22 mars à la mi-avril).

L'invitation est lancée à tous les talents de la région: préparez-vous à venir pousser la note dans une ambiance décontractée et festive lors de la première **soirée Karaoké** de l'Usine à spectacles, qui se tiendra le samedi 27 avril dès 19h30. Entrée \$2.

À venir le samedi 11 mai, une soirée « **punk-métal** » à L'Usine à spectacles avec la formation « Slaved by numbers ». Entrée 10\$.

**Carte Blanche aux auteurs-compositeurs.** Éric Gagné et Danielle Richard qui nous présenteront chacun leur univers musical. Une soirée qui devrait être inspirante plus tard cette année!

Pour plus de détails sur nos activités, suivez notre page **Facebook**: <https://www.facebook.com/loisirsdelawrenceville/>

## Un succès pour la première soirée à Micro Ouvert

La soirée du 23 février à l'Usine à Spectacles a été un franc succès. Quel plaisir et combien de belles surprises! Des gens près de nous dont on ne connaissait pas les talents, d'autres venus de l'extérieur attirés par la toute nouvelle réputation de notre petite salle, tous ont poussé la note et ont charmé les spectateurs.

Encore une fois la salle était comble pour entendre tous les genres de musique: balade, métal, chanson française, a capella bulgare, œuvres originales et reprises de grands succès. Les musiciens ont apprécié la salle et l'accueil du public tandis que ce dernier en redemandait.

La musique a été la grande gagnante de cette première édition. Les organisateurs souhaitent attirer une prochaine fois d'autres styles d'art: slam, poésie, humour, conte, etc.

Robert Laliberté a une fois de plus réussi à faire rire tout l'auditoire en se proposant spontanément comme « drummer » pour le duo « 2<sup>e</sup> set » alors que les deux guitaristes

ignoraient complètement qui il était et quels étaient ses talents! Une agréable surprise les attendait car Robert a effectué un sans faute à la batterie pour le plaisir de la foule.

Bravo et merci aux artistes participants de cette première soirée:

Carmen Compagnat-Bellefeuille,  
 Jocelyn Poitras,  
 Danielle Richard,  
 Guillaume Bousquet,  
 Patrice Brien, Dominic Brien  
 et Pascal Hallé (groupe Pain Relief),  
 Jacques Bergeron,  
 Camille Richard-Poitras et Nicolas Pion,  
 Hubert Fréchette,  
 Mario et Jean-Marie Bouffard (duo "2<sup>e</sup> set"), accompagnés de Robert Laliberté à la batterie

Tout ça est rendu possible par l'implication de beaucoup de gens de coeur, ça fait du bien à voir et à vivre: c'est plein de promesses! On en redemande et espère déjà la deuxième édition!



## BONNE FÊTE

Pierre Demers	1 mars
Jacques Boisvert	4 mars
Jonathan Héroux	7 mars
Daniel Héroux	10 mars
Sarah Cleary	13 mars
Serge Dubois	14 mars
Denis Demers	16 mars
Marie-Blanche Tessier	20 mars
Hélène Demers	22 mars
Normand Fredette	24 mars
Johanne Dépôt	31 mars





**DU 23 MARS AU 7 AVRIL 2019  
NOUS PAYONS LES TAXES SUR LES  
PORTES ET FENÊTRES LAFLAMME!**



**Laflamme®**  
**PORTES & FENÊTRES**



# Services régionaux

Lawrenceville et environs

## Régie du bâtiment du Québec : Déneigez !

Plusieurs régions du Québec ont été touchées par d'importantes précipitations, alors nous demandons la collaboration des municipalités afin de recommander à leurs citoyens le déneigement de leurs toitures, des sorties de secours de leurs bâtiments, de leurs balcons, de leurs remises, des garages, etc.

Au cours de l'hiver, lorsque les périodes de redoux, de pluie et de neige s'entremêlent, ce mélange provoque une augmentation de la densité de la neige, qui devient ainsi encore plus lourde. Les propriétaires d'un bâtiment sont les premiers responsables de la sécurité du public qui fréquente leurs bâtiments, y travaille ou y accède.

### Faites appel à un spécialiste

Lorsque le déneigement s'avère nécessaire, il est important de confier cette tâche à des entreprises disposant de méthodes et d'équipements appropriés afin de ne pas endommager la membrane d'étanchéité du toit. Si un citoyen souhaite déneiger sa toiture lui-même, il est recommandé de le faire à partir du sol, en utilisant un grattoir à toiture muni d'un manche télescopique pour empêcher tout risque de chute.

### Soyez attentifs aux signes précurseurs

Dans la majorité des cas, des signes précurseurs d'un affaissement possible de la toiture se manifestent. Par exemple, des fissures peuvent apparaître sur les murs intérieurs ou des portes intérieures peuvent se coincer. Si de tels signes sont constatés, il faut déneiger la toiture, peu importe la quantité de neige présente.

Pour obtenir plus d'informations à ce sujet, consultez la [section Citoyen](#) de notre site Web.

### La Régie du bâtiment du Québec

### Le mois de la jonquille 2019

Les 4, 5 et 6 avril prochain, les bénévoles de la société canadienne du cancer vous offre la possibilité de vous procurer de magnifiques jonquilles fraîches dans les 3 points de vente à Valcourt:

Banque Nationale

Marché Ouimette fille & fils

Pharmacie Uniprix Julie Binette

Merci de votre soutien à une cause importante qui touche chacun d'entre nous à sa façon.

Les gestes sont plus grands que le cancer. Sauvons plus de vie!

Pour toutes questions relatives à cet événement, veuillez contacter

M.-Paule Bombardier 450-532-4428

## École primaire Saint-Laurent

### Agenda

4-8 mars	Relâche
11 mars	Journée pédagogique
29 mars	Journée pédagogique

### Conseil d'établissement

Prochaines rencontres du CÉ à 18h30.

26 mars

30 avril

28 mai.

### Date de tombée

une parution dans le Moulin express :  
[reception@lawrenceville.ca](mailto:reception@lawrenceville.ca)  
à l'attention du Moulin Express.

Les informations devront être reçues

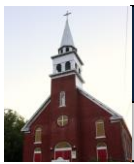
Édition                      Réception des infos

Avril

avant le 28 mars



Pour bien commencer la relâche scolaire, une sortie en plein air dans le boisé près du village pour les élèves de notre école.



## Un succès pour le brunch de la St-Valentin

Sous le signe des cœurs, le 10 février dernier, se tenait le brunch de la Saint-Valentin au profit de la communauté Lawrenceville, pour l'entretien de l'église et du centre communautaire.

Cette activité a été couronnée de succès. Pour cette 11<sup>e</sup> édition, plus de 130 personnes ont répondu à l'invitation. Merci à tous!

Nous voulons également remercier les commanditaires qui ont contribué au succès de cette activité :

- Alain Bellefeuille, électricien
- Asinerie (Les ânes en culottes)
- Au Jardin de Clair
- Automation D.R. inc.
- L'Atelier du village
- Cooptel
- Clinique massothérapie Danielle Richard
- Élise Tessier, graphiste
- Entretien SM
- Épicerie Duff (Ste-Anne-de-la-Rochelle)
- Florély
- Garderie en milieu familial Johanne Héroux
- La Chandelière
- La Paperasse
- Pharmacie Safia Kacimi
- Millette et Fils Ltée
- Rhum Antic
- Uniprix
- Val d'Akor
- Zone orange

Merci spécial aux cuisinières pour les pâtisseries maison, à BMR pour la vente des billets, aux bénévoles à l'accueil, aux jeux, au service et à la cuisine!

Bravo et merci à Johanne Héroux pour avoir orchestré le tout avec brio!

Félicitations à John Cleary qui s'est mérité le chandail des Bruins de

Boston, tricoté par Johanne Héroux, à l'encan chinois. L'encan a rapporté 207\$ mais l'histoire ne dit pas combien a misé M. Cleary pour l'obtenir.

Souignons que l'activité a rapporté en tout près de 1800\$. Encore une fois, merci à tous : commanditaires, participants et bénévoles.

*Le conseil de gestion*

## Élections au conseil de fabrique

Samedi le 2 février dernier M. Pierre Bonneau a été élu au conseil de gestion et marguillier pour représenter notre communauté au conseil de fabrique de la paroisse Sainte-Famille.

Ila été assermenté à la messe du 2 mars.

**Fermeture de notre église : préparation de la rencontre du 11 mars 2019**  
Vous trouverez à la page suivante un état des résultats des deux dernières années de notre communauté paroissiale pour vous documenter et préparer des questions dans le dossier de la fermeture de notre église.

Vie paroissiale		
Célébrations dans notre église en mars et avril 2019		
Samedi 2 mars <i>4<sup>e</sup> dimanche ordinaire</i>	16h30	Florian Beauregard / Funérailles Martha Lussier / Funérailles Pauline Martin / Funérailles Émilien Bombardier / Funérailles Lampe sanctuaire : Aux intentions d'un paroissien.
Samedis 9 au 30 mars 2019 <i>1<sup>er</sup> au 4<sup>e</sup> dimanche du Carême</i>	16h30	ADACE Lampe sanctuaire : Aux intentions d'un paroissien.
Samedi 6 avril 2019 <i>5<sup>e</sup> dimanche du Carême</i>	16h30	Florian Beauregard / Funérailles Martha Lussier / Funérailles Angela Lareau-Berger (4 ans) / Funérailles Émilien Bombardier / Funérailles <i>Autres intentions disponibles sur demande</i> Défunte Denise Fortier par Groupe d'adoration à Lawrenceville
Samedi 13 et 27 avril <i>Rameaux/2<sup>e</sup> dim. de Pâques</i>	16h30	ADACE
Samedi 20 avril <i>Pâques</i>		Aucune célébration
Merci pour vos dons		
Quêtes en février	75,00\$	
Lampions en février	125,00\$	
Dîme en date du 25 fév.	9 830,00\$	



## Fabrique Ste-Famille secteur Lawrenceville

État des résultats					
31 décembre					
	2018	2017			
<b>REVENUS</b>	\$	\$			
Messes acquittées	380	440			
Mariage et funérailles	400	750			
Quêtes ordinaires et aux funérailles	1 207	2 934			
Dîme	9 930	7 940			
Intérêts perçus	604	661			
Location église et centre comm.	4 271	3 176			
Culte (lampions et prions)	739	968			
Organisation paroissiale (Brunch)	467	992			
Dons et recettes diverses	8 552	4 758			
<b>TOTAL REVENUS</b>	<u>26 550</u>	<u>22 619</u>			
<b>DÉPENSES</b>					
Cotisation diocésaine	1 991	1 777			
Pastorale et catéchèse	83	76			
Salaires, avantages sociaux et casuel	7 009	6 984			
Culte	387	1 040			
Entretien et réparations	5 628	3 000			
Assurances	4 437	4 259			
Chauffage et électricité	6 706	6 287			
Frais de bureau	498	430			
Frais de déplacement	223	225			
Loyer-unité	803	798			
Frais bancaires	45	46			
Dépenses diverses	72	34			
<b>TOTAL DÉPENSES</b>	<u>27 882</u>	<u>24 956</u>			
<b>Bénéfice (Perte)</b>	<u>(1 332) \$</u>	<u>(2 337) \$</u>			
<b>Gain (Perte) extraordinaire</b>	<b>(19 866) \$</b>	<b>1 000 \$</b>			
Détail: Rénovation des entrées (au net) + subvention municipale de 1000\$ (2017et 2018)					
<b>Excédent des charges sur les produits</b>	<u><b>(21 198) \$</b></u>	<u><b>(1 337) \$</b></u>			
<b>Bilan</b>					
<b>31 décembre</b>					
	2018	2017		2018	2017
<b>Actif</b>	\$	\$	<b>Passif et avoir</b>	\$	\$
Encaisse-taxes à rec. et placements	38 410	53 946	Comptes à payer	2 586	2 924
			Fonds réservés pour travaux	11 000	5 000
Immobilisations	267 331	267 331	Surplus	292 155	313 353
<b>TOTAL DE L'ACTIF</b>	<u>305 741</u>	<u>321 277</u>	<b>TOTAL DU PASSIF et SURPLUS</b>	<u>305 741</u>	<u>321 277</u>

## Nos commanditaires



**Nathalie Carbonneau**  
Massothérapeute spécialisée

*Massage de relaxation ou thérapeutique*  
*Drainage lymphatique, Reiki*  
*Massage adapté pour personnes atteintes de cancer*  
*ou de maladies dégénératives*

Service à domicile ou en clinique privée  
450 532-2141 / 819 578-6898  
Reçu pour assurances



**Julie Lachance**



**Massothérapie**  
Kinésithérapie

(450) 532-5261



**FERME**

*Ciel et Racines*

Maraîchers écologiques  
2375 rue Principale Nord  
[www.facebook.com/cieletracines](http://www.facebook.com/cieletracines)

### Centre culturel Yvonne L. Bombardier à Valcourt

Conférence L'alimentation anti-inflammatoire hypotoxique  
Mercredi 20 mars à 19h

En compagnie de Rosemary Tiklé, la relève de la Dre Jacqueline Lagacé, découvrez les bienfaits de l'alimentation anti-inflammatoire qui lui a redonné sa santé. La conférence, axée sur le soulagement de la douleur et de l'inflammation chronique, couvrira les bases de la diète hypotoxique selon les livres de la Dre Jacqueline Lagacé et donnera des outils pour l'appliquer dans votre quotidien.

Réservation requise | Membres : 5 \$ | Grand public : 10 \$

### La relâche au Centre culturel de Valcourt

À l'occasion de la semaine de relâche, la Bibliothèque offrira aux jeunes une semaine remplie d'activités.

Activité en continu : Toute la semaine, les jeunes pourront créer leur propre drapeau à leur image pour ensuite aller le placer dans une œuvre collective au Musée.

Mercredi 6 mars, 13 h : Que vous ayez 7 ou 77 ans, venez jouer à une panoplie de jeux de société animés par des membres de l'équipe de la boutique Le Griffon de Sherbrooke.

Jeudi 7 mars, 13 h 30 : Les jeunes de 6 à 12 ans participeront à un spectacle musical interactif d'une heure qui les fera voyager autour du monde où ils découvriront plus de 20 instruments de musique.

Vendredi 8 mars, 10 h : Toute la famille pourra participer à une chasse au trésor ayant pour thème les autochtones. Cette activité est conçue par Sophie Roy, une des artistes de l'exposition en cours.

### Découvrez l'exposition « Empreintes d'humanité » sous un nouveau jour

Depuis le 20 janvier, le Centre culturel Yvonne L. Bombardier présente l'exposition *Empreintes d'humanité* des artistes Josette Villeneuve et Sophie Roy. Durant toute l'exposition, venez jouer à *Cherche et trouve*. Nous avons croqué sur le vif des détails d'œuvres en exposition. Saurez-vous les dénicher? Un prix sera tiré parmi tous les participants à la fin des expositions. Entrée gratuite

# Nos commanditaires

**Equipements Cleary Inc.**



1451, Beaugard, C.P. 150  
Lawrenceville, Qué. J0E 1W0  
cleary@cooptel.qc.ca

Tél.: (450) 535-6752  
Fax: (450) 535-6753  
www.equipementscleary.ca

**MILLETTE & FILS LIMITÉE**  
SONS LIMITED

2105, RUE DE L'ÉGLISE, C.P. 39  
LAWRENCEVILLE, QUÉBEC J0E 1W0 CANADA  
TÉL. : 450 535-6305 FAX : 450 535-6300

CAISSONS D'EMBALLAGE - TOURNAGE DE BOIS

cv@milletteetfils.com  
www.milletteetfils.com

*Le Riverain*

- ✓ Immeuble de qualité supérieure
- 🏠 Appartements à louer 3<sup>1/2</sup>, 4<sup>1/2</sup>
- 🌳 Site enchanteur
- 📍 Lawrenceville  
1519, rue Principale

👤 Suzanne Lacourse & Normand Nadeau 450-378-4321



**Desjardins**  
Caisse du Val-Saint-François

**Siège social**  
77, rue St-Georges, Windsor (Québec)  
Tél. : 819 845-2707 – 450 532-3112  
Sans frais 1 877 826-6558

**Fidèle partenaire de vos projets!**

De l'imagination...  
à l'efficacité!

**Automation DR**

Daniel Royer

Solutions d'emballage automatisé de produits acéricoles  
Conception | Fabrication industrielle | Consultation | Entretien et réparation

automationdr.com 819 620-6917

**Alain Bellefeuille**

Entrepreneur électricien  
Spécialiste tension parasite  
et champs électromagnétique  
Système de sécurité

1298, St-Joseph  
Valcourt Qc J0E 2L0  
1177, Principale Ouest  
Lawrenceville Qc J0E 1W0  
**(450) 535-7048**  
abellect@cooptel.qc.ca  
Fax: (450) 535-7049

☎ RBO: 8292-3004-50

**BMR**

MATÉRIAUX  
LAWRENCEVILLE

GUILLAUME ROBERGE

450.535.6333  
bmr@cooptel.qc.ca 450.535.6390

1520, rue Principale, Lawrenceville (Québec) J0E 1W0 www.bmr.co

MARYSE PERREAULT, B.A.A.

**SERVICES COMPTABLES**

ÉTATS FINANCIERS • FISCALITÉ • CONSULTATION

Siège social : 1480, Beaugard  
Lawrenceville (Québec) J0E 1W0  
Résidence : 1261, Bisson  
Granby (Québec) J2J 0N9

Téléphone : 450-535-6585  
Télécopie : 450-535-7007  
maryseperreault@cooptel.qc.ca

JOCELYN POITRAS  
JOS@THUNDRA.CA  
WWW.THUNDRA.CA

**THUNDRA**

WEB  
&  
MULTIMÉDIA

L'Art de boulanger Bio



**Boulangerie Artisanale**

Johanne & Youenn 450-535-6646  
www.boulangerieartisanale.qc.ca

# NOUVEAU! FILMS SUR DEMANDE!

Des films pour toute la famille,  
disponibles en tout temps!  
C'est fou!



Surveillez notre bibliothèque grandissante  
dans le menu VSD. De nouveaux titres  
s'ajoutent chaque mois!

**Cooptel** Explorer  
l'inattendu  
1 888 532-COOP (2667) [cooptel.ca](http://cooptel.ca)

# Mars 2019

Dim	Lun	Mar	Mer	Jeu	Ven	Sam
					<b>1</b> Recyclage	<b>2</b>
<b>3</b>	<b>4</b>	<b>5</b> Conseil municipal 19h30	<b>6</b>	<b>7</b> CA FADOQ	<b>8</b> Impro 19h30 Compost/ Ordures	<b>9</b>
<b>10</b> Avancer l'heure Piles détecteurs	<b>11</b> Relâche scolaire 19h Assemblée fermeture église Congé scolaire	<b>12</b>	<b>13</b> Cabane à sucre 11h30	<b>14</b>	<b>15</b> Recyclage Film Les Coasters 19h30	<b>16</b>
<b>17</b>	<b>18</b>	<b>19</b>	<b>20</b>	<b>21</b>	<b>22</b>	<b>23</b>
<b>24</b>	<b>25</b>	<b>26</b> CÉ 18h30	<b>27</b>	<b>28</b> Jour de tombée articles du journal	<b>29</b> Congé scolaire Ordures/Recyclage	<b>30</b> D'autres paroles de sagesse 19h30
<b>31</b>						